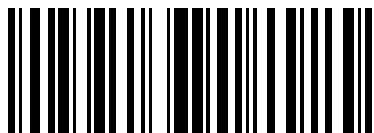


MOTO 600 RTS MOTO 750 RTS

DA Betjeningsvejledning & Installationsvejledning

Ref. 5145761A



Brugsvejledning i oversat udgave

INDHOLD

1 - Generelt

- 1.1 Somfys univers?
- 1.2 Support

2 - Sikkerhedsanvisninger

- 2.1 Generelt
- 2.2 Vigtigt - Vigtige sikkerhedsanvisninger
- 2.3 Sikkerhedsanvisninger i forbindelse med brug
- 2.4 Angående batterierne
- 2.5 Genbrug i forbindelse med bortskaffelse ved endt brug

3 - Præsentation af produktet

- 3.1 Beskrivelse

4 - Funktion og anvendelse

- 4.1 Normal funktion
- 4.2 Særlige funktioner
- 4.3 Strømafbrudelse

5 - Vedligeholdelse

- 5.1 Kontroller
- 5.2 Udskiftning af batteri

6 - Tekniske data

1 - GENERELT

Tak, fordi du har valgt et produkt fra Somfy. Dette udstyr er udviklet og produceret af Somfy i henhold til kvalitetskravene i standarden ISO 9001.

1.1 Somfy universet?

Somfy udvikler, producerer og sælger automatiske systemer til åbning og lukning i hjemmet. Alarmcentraler, automatiske persienner, skodder, garager og porte; alle Somfys produkter opfylder dine forventninger inden for sikkerhed, komfort og tidsbesparelse i hverdagen.

Somfy stræber altid efter kvalitet, dette er en permanent forbedringsproces. Selskabet har skabt sit omdømme gennem sine pålidelige produkter, og dermed er Somfy blevet synonym med innovation og teknisk videnskab over hele verden.

1.2 Assistance

Internet: www.wisniowski.pl

Eftersalg/Hotline:

Tlf.: +48 18 44 77 111

Fax: +48 18 44 77 110

2 - SIKKERHEDSANVISNINGER



Dette symbol signalerer om en fare, hvis forskellige alvorlighedsgrader bliver beskrevet nedenfor.



FARE

Signalerer om en umiddelbart livsfare eller fare for alvorlige personskader



ADVARSEL

Signalerer om en fare, der kan medføre død eller alvorlige personskader



FORHOLDSREGLER

Signalerer om en fare, der kan medføre lettere til middelsvære personskader

PAS PÅ

Signalerer om en fare, der kan beskadige eller ødelægge produktet



FARE

Motoriseringen skal installeres og indstilles af en installatør, der er uddannet inden for motorisering og automatisering til boligen, i overensstemmelse med bestemmelserne i landet, hvor produktet skal anvendes.

Hvis disse instruktioner ikke overholdes, er der risiko for alvorlige personskader, f.eks. ved at blive klemt af porten.

Det er forbudt for brugeren at foretage selv den mindste ændring.

2.1 Generelt

Dette produkt er en motorisering til garageporte med lodret åbning til brug i boliger, som det er defineret i normen EN 60335-2-95, som produktet er i overensstemmelse med. Denne vejledning har især til formål at tilfredsstille kravene i omtalte normer, samt at sikre sikkerheden for materialer og personer.



ADVARSEL

Enhver brug af dette produkt på en anden garageport end den oprindelige er forbudt.

Tilføjelse af ethvert udstyr eller enhver komponent, der ikke er godkendt af Somfy, er forbudt. Hvis disse instruktioner ikke overholdes, er der risiko for alvorlige personskader, f.eks. ved at blive klemt af porten.

Hvis der opstår tvivl under brugen af denne motor, eller hvis man ønsker yderligere oplysninger, kan man kontakte installatøren af porten.

Disse anvisninger kan blive ændret, hvis normerne eller motoren ændres.

2.2 Vigtigt - Vigtige sikkerhedsanvisninger

ADVARSEL

Det er afgørende for personsikkerheden at disse anvisninger følges, da ukorrekt brug kan medføre alvorlige personskader. Gem disse anvisninger.

Tastaturet til indstilling af parametre er låst for at sikre brugernes sikkerhed. Al oplåsning og ændring af indstillingen af parametrene skal udføres af en professionel installatør inden for motorisering og automatisering af boligen.

Alle ændringer, der ikke overholder disse instruktioner udgør en sikkerhedsrisiko for personer og materiel.

Somfy kan ikke holdes ansvarlig for skader, der er opstået som resultat af ikke overholdelse af instruktionerne i denne vejledning.

2.3 Sikkerhedsanvisninger i forbindelse med brug

ADVARSEL

Denne motor kan bruges af børn på mindst 8 år og af personer med nedsatte fysiske, følemæssig eller mental kapacitet, eller som ikke har erfaring eller kendskab hertil, hvis de bliver korrekt overvåget, og hvis anvisninger i brugen af motoren i fuld sikkerhed er blevet givet dem, og hvis risiciene herved er blevet forstået.

Lad ikke børn lege med portens betjeningsanordninger. Fjernbetjeningen skal være uden for børns rækkevidde.

Brugerens rengøring og vedligeholdelse må ikke udføres af børn.

Motorens lydtrykniveau er under eller lig med 70 dB(A). Lyden, der udsendes af strukturen, som motoren driver, er ikke medregnet.

ADVARSEL

Alle potentielle brugere skal være oplært i brugen af motoren af installatøren, der skal præcisere alle denne vejlednings forsigtighedsregler. Det er af afgørende betydning at sikre at ingen personer, der ikke er oplært heri, kan sætte porten i bevægelse.

Brugeren skal overvåge porten under alle dens bevægelser og holde personer på afstand, indtil porten er helt åbnet eller helt lukket.

Forhindr ikke portens bevægelse.

I tilfælde af dårlig funktion skal motoriseringen frakobles fra enhver strømforsyningskilde. Kontakt straks en installatør, der er uddannet inden for motorisering og automatisering til boligen.

FARE

Motoriseringen skal være frakoblet fra enhver strømforsyningskilde under rengøring, vedligeholdelse og ved udskiftning af dele.

Forsøg ikke at åbne porten manuelt, hvis motoriseringen ikke er blevet aflåst.

ADVARSEL

Aktiveringen af den manuelle udkoblingsanordning kan udløse en ukontrolleret bevægelse af den bevægelige del på grund af en defekt mekanisme eller en ubalance i delene.

Pas på under brug af den manuelle udkoblingsanordning, da en åben port kan falde hurtigt ned, hvis fjedrene er forringede eller ødelagte, eller balanceres forkert.

Undgå at naturlige forhindringer (gren, sten, højt græs m.m.) kommer til at forhindre/sinke portens bevægelse.

Hvis installationen har fotoceller og/eller en orange lampe, skal fotocellems glas og den orange lampe jævnligt rengøres.

Få hvert år motoriseringen undersøgt af kvalificeret personel.

ADVARSEL

Kontrollér hver måned:

- at kabler, fjedre og fastgørelser ikke viser tegn på slid, forringelse eller forkert afbalancering,
- at motoren skifter retning, når porten støder på en genstand på 50 mm i højden, som befinder sig på jorden.

Hvis dette ikke er tilfældet, kontaktes straks en installatør, der er uddannet inden for motorisering og automatisering til boligen.

ADVARSEL

Tag ikke motoren i brug, hvis der er behov for reparation eller indstilling, da en fejl i installationen eller en forkert afbalanceret port kan medføre kvæstelser.

FARE

Hvis forsyningskablet er beskadiget skal det udskiftes af installatøren, dennes eftersalgsservice eller lignende kvalificerede personer for at undgå enhver risiko.

ADVARSEL

Kontrollér, at der ikke er risiko for, at snoren til udkoblingsmekanismen hænger fast i en udragende del på en bil (f.eks. en tagbagagebærer).

ADVARSEL

Undgå al direkte øjenkontakt med lysstrålen fra LED'en. Undgå at se direkte på den i længere tid for at undgå enhver øjensskade.

2.4 Angående batterierne




Lad ikke batterierne/knappbatterierne/ekstrabatterier være inden for børns rækkevidde. Opbevar dem for et for børn utilgængeligt sted. Der er risiko for at børn eller husdyr sluger dem. Livsfare! Hvis dette alligevel skulle ske, skal man straks søge læge eller tage på skadestuen.

Pas på ikke at kortslutte batterierne, og de må heller ikke kastes i ild eller oplades. Det er forbundet med risiko for eksplosion.

2.5 Genbrug i forbindelse med bortskaffelse ved endt brug

Hvis batteriet sidder i motoren, skal det tages ud, før motoren bortskaffes.

 Brugte batterierne fra fjernbetjener eller et installeret batteri må ikke bortkastes sammen med husholdningsaffaldet. Det skal indleveres på et indsamlingssted for genbrug.

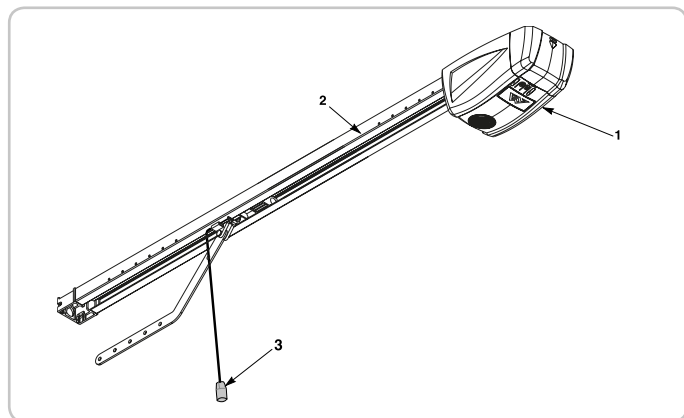
 Motoren må ikke bortskaffes med husholdningsaffaldet. Motoren kan indleveres hos forhandleren eller den kan indleveres på miljøstationen i din kommune.

3 - PRÆSENTATION AF PRODUKTET

3.1 Beskrivelse

Enheden Moto er udviklet til motorisering af garageporte til privat brug. Denne motorisering består af:

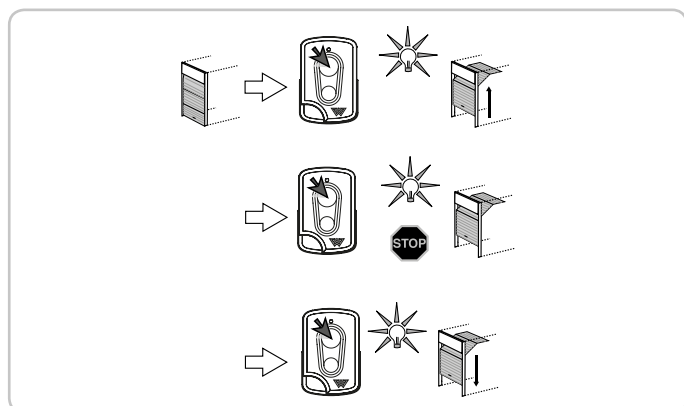
- et motorhoved 1) med indbygget belysning.
- skinneenhed (2) med manuel udkoblingsanordning 3).



4 - FUNKTION OG ANVENDELSE

4.1 Normal funktion

Funktionen "total åbning" med en Pulsar fjernbetjener

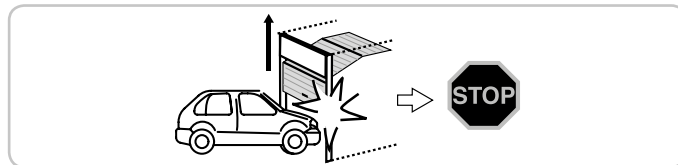


Virkemåde for indbygget belysning

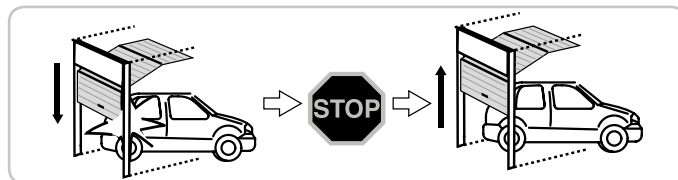
Belysningen tændes, hver gang motoren starter. Den slukker automatisk 30 sekunder, efter den afsluttede portbevægelse. Gentaget brug, som medfører, at belysningen hele tiden er tændt, kan medføre automatisk slukning af belysningen pga. termisk beskyttelse.

Virkemåde for registrering af forhindringer

Hvis en forhindring registreres i løbet af åbningen, stoppes porten.



Hvis en forhindring registreres i løbet af lukningen, standses og genåbnes porten.

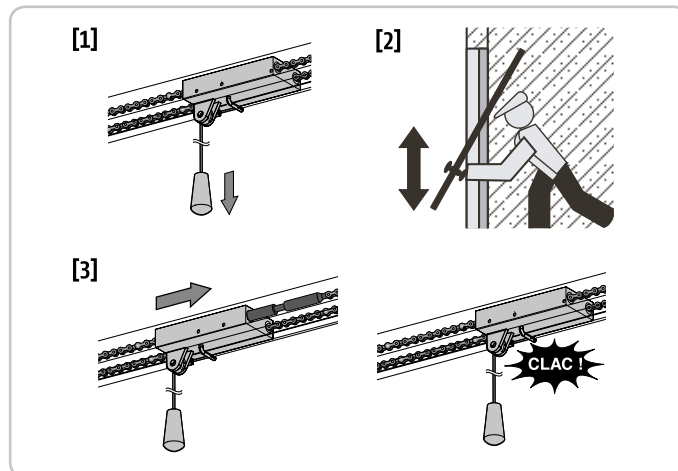



Den indbyggede belysning aktiveres i intervaller på 30 sek.

Virkemåde for den manuelle udkoblingsanordning

Motoriseringen er udstyret med en manuel udkoblingsanordning, der gør det muligt at bevæge døren manuelt, f.eks. i tilfælde af strømafbrydelse. Denne anordning skal være let tilgængelig, maks. 1,80 m fra jorden.

- [1]. Udkobling af motorisering
Træk i snoren, indtil portens drivsystem udkobles.
- [2]. Manuel bevægelse af døren
Dette er muligt, når drivsystemet er afbrudt.
- [3]. Genaktivering af motorisering
Bevæg porten manuelt, indtil drivordningen igen låses fast på overførselsskinne.

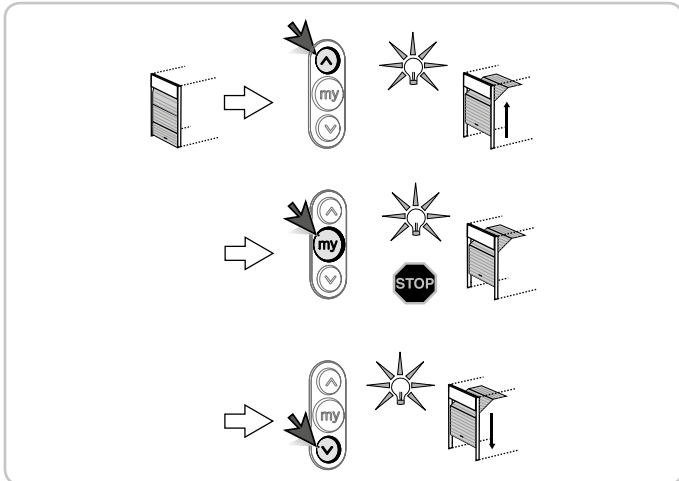


 Ved udkobling af motoriseringen kan en forkert afbalancering af døren medføre pludselige bevægelser, hvilket kan være farligt. Brug kun snoren til at udkoble motoriseringen. Brug aldrig snoren til at bevæge porten manuelt. Motoriseringen skal altid gentilkobles inden enhver ny betjening.

4.2 Særlige funktioner

Afhængigt af det installerede periferudstyr og funktionsindstillinger, der er programmeret af installatøren, kan motoren have følgende specielle funktioner:

Funktionen "total åbning" med en fjernbetjening af typen TELIS eller tilsvarende



Virkemåde for sikkerhedsceller

En forhindring mellem cellerne forhindrer lukning af porten.

Hvis der registreres en forhindring, mens porten lukker, stoppes lukningen og porten genåbnes.

Den indbyggede belysning aktiveres i intervaller på 30 sek.

Funktion med blinkende orange lys

Det orange lys er tændt under al bevægelse af porten med et advarselssignal på 2 sek., inden bevægelsen startes.

Funktion på reservebatteri- ref.9001001

Hvis der er installeret et reservebatteri kan motoriseringen fungere, selvom der er strømafbrydelse.

Funktionen aktiveres under følgende betingelser:

- Nedsat hastighed.
- Belysningen fungerer ikke.
- Sikkerhedspæriodstyr fungerer ikke.

Data for batteriet:

- Funktionstid: 24 timer; 5 til 10 driftscyklusser afhængigt af portens vægt.
- Genopladningstid: 72 timer
- Levetid inden udskiftning: ca. 3 år.

For en optimal levetid af batteriet anbefales det at afbryde hovedstrømforsyningen og lade motoren køre på batteri i enkelte cyklusser, og dette 3 gange om året.

4.3 Strømafbrydelse

Efter strømafbrydelse skal motoren igen genkende sin position "total åbning".

Start en total åbning af porten med en programmeret fjernbetjening. Porten vil åbnes med sænket hastighed.



Lad porten åbne indtil positionen "total åbning".

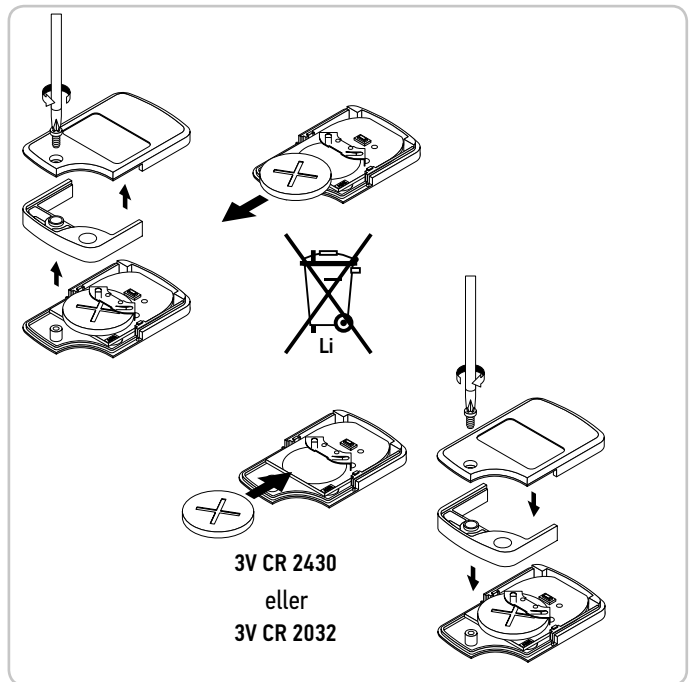
5 - VEDLIGEHOLDELSE

5.1 Kontroller

Sikkerhedsanordning (celler)

Kontroller for korrekt funktion hver 6. måned (se Afsnit 4.2).

5.2 Udskiftning af batteri



6 - TEKNISKE DATA

Tekniske data	
Strømforsyning fra elnet	230 V - 50 Hz
Energiforbrug ved standby	4 W
Maks. energiforbrug	120 W
Trækraft - topeffekt	600/750 N
Brug	Halv-intensiv
Antal kanaler, der kan lagres	32
Radiofrekvens	433,42 MHz < 10 mW
Indbygget belysning	LED
Anvendelsestemperatur	-20 °C / +60 °C

**ADVARSEL**

Al brug af dette produkt uden for anvendelsesområdet, der beskrives i denne brugsanvisning, er forbudt (se afsnittet "Anvendelsesområde" i installationsvejledningen).
Brug af ethvert udstyr eller enhver komponent, der ikke er godkendt af Somfy, er forbudt - personsikkerheden vil ikke være sikret.

Al overtrædelse af anvisningerne i denne brugsanvisning udelukker alt ansvar og garanti fra Somfys side.
Hvis der opstår tvivl under installationen af motoren, eller hvis man ønsker yderligere oplysninger, kan man besøge internetstedet www.somfy.com.
Disse anvisninger kan blive ændret, hvis normerne eller motoren ændres.

1.3 Indledende kontroller**> Installationens omgivelser****PAS PÅ**

Sprøjt ikke vand på motoren.
Motoren må ikke installeres i et eksplosivt område.

> Tilstanden af porten den skal styre

Før motoren installeres, skal man kontrollere, at:

- porten er i god mekanisk stand
- porten er korrekt afbalanceret
- garagens strukturer (mure, overliggere, skillevægge, loft,...) giver mulighed for solid fastgørelse af motoren. Forstærk dem om nødvendigt.
- porten lukker og åbner let manuelt med brug af en styrke på mindre end 150 N.

**FARE**

ADVARSEL: Alt indgreb på portens fjedre kan være farligt (porten kan springe op).

> Specifikationer for porten den skal styre

Efter installationen skal du forvisse dig, om at åbning af porten ikke går længere ud end til kanten af fortovet eller offentlig vej.

**ADVARSEL**

Hvis garageporten er udstyret med en dør, skal porten være forsynet med et system, der forhindrer portens bevægelse, når døren ikke er i sikkerhedsposition.

1.4 Elektrisk installation**FARE**

Installationen af elforsyning skal være i overensstemmelse med gældende standarder i landet, hvor motoren er installeret, og være udført af en professionel installatør.
El-linjen skal udelukkende være forbeholdt motoren og være udstyret med en beskyttelse, der består af:
- en sikring eller afbryder svarende til 10 Amp,
- og en differentialanordning (30 mA).
Den skal også installeres, så den kan varetage forskellige måder at afbryde strømforsyningen på.
Det anbefales, at montere en lynafleder (til overspænding på maks. 2 kV).

> Kabelføringer

Nedgravede kabler skal være forsynet med en beskyttelseskappe med tilstrækkelig diameter til at kunne rumme motorens kabel og kablerne til tilbehøret.
For ikke nedgravede kabler anvendes en kabelkanal, som kan tåle at blive overkørt af biler (ref. 2400484).

1.5 Sikkerhedsanvisninger i forbindelse med installationen**ADVARSEL**

Inden motoren installeres, skal alle unødvendige ledninger og kabler fjernes, og låseanordninger (eller låse), som ikke er nødvendige for motoriseringen af porten, skal sættes ud af drift.

**FARE**

Forbind ikke motoren til en strømforsyningskilde (elnettet, batteri eller solenergi), før installationen er afsluttet.

**ADVARSEL**

Kontrollér, at farezonerne (knusning, skæring, klemning) mellem den bevægelige del og de omgivende faste dele, der opstår under åbningen af den bevægelige del, undgås eller signaleres under installationen (se "*Forebyggelse af risici*").

Fastgør mærkerne for advarsel om klemmefare på et meget tydeligt sted i nærheden af eventuelle faste betjeningsanordninger, så mærkerne er synlige for brugeren.

**ADVARSEL**

Det er strengt forbudt at ændre nogen af de leverede elementer i dette sæt eller at bruge et yderligere element, der ikke er anbefalet i denne vejledning.

Overvåg porten i bevægelse, og sørg for at ingen personer er i nærheden, indtil til installationen er afsluttet.

Brug ikke klæbemiddel til at fastgøre motoren.

Installer den indendørs manuelle udkoblingsanordning i en højde af mindst 1,8 m.

Fastgør mærkatet vedrørende den manuelle udkoblingsanordning i nærheden af dens betjeningsenhed.

**ADVARSEL**

Pas på under brug af den manuelle udkoblingsanordning, da en åben port kan falde hurtigt ned, hvis fjedrene er forringede eller ødelagte, eller balanceres forkert.

PAS PÅ

Installer alle faste betjeningsanordninger i en højde på mindste 1,5 m, og så de kan ses fra porten, men er i afstand fra de bevægelige dele.

Efter installationen skal man sikre sig, at:

- mekanismen er korrekt indstillet
- den manuelle udkoblingsanordning fungerer korrekt
- motoren skifter retning, når porten støder på en genstand på 50 mm i højden, som befinder sig på jorden.

**ADVARSEL**

Undgå al direkte øjenkontakt med lysstrålen fra LED'en. Undgå at se direkte på den i længere tid for at undgå enhver øjenskade.

> Sikkerhedsanordning**ADVARSEL**

I tilfælde med en automatisk funktion eller en kommando uden for synsvidde, er det absolut nødvendigt at installere fotoceller.

Motoriseringen i automatisk er funktion er den, som fungerer i mindst én retning uden udtrykkelig aktivering af brugeren.

I tilfælde med automatisk funktion, eller hvis garageporten vender ud til offentlig vej, kan det være påkrævet at installere et orange blinklys, alt efter bestemmelserne i det land, hvor motoren sættes i drift.

> Forholdsregler med hensyn til beklædning

Tag alle smykker af (armbånd, kæder og andet), når monteringen udføres.

Ved håndtering, boring og svejsning skal du bruge passende værnemidler (sikkerhedsbriller, handsker, hjelm, høreværn osv.).

1.6 Bestemmelser

Somfy erklærer hermed, at produktet beskrevet i denne vejledning, når det anvendes i henhold til denne vejledning, er i overensstemmelse med de væsentligste krav i de gældende EU direktiver og i særdeleshed med maskindirektivet 2006/42/EF og radiodirektivet 2014/53/EU.

Den fulde tekst i EU-overensstemmelseserklæringen kan ses på følgende adresse: www.somfy.com/ce. Antoine CREZE, Ansvarlig for overholdelse af bestemmelser, Cluses

1.7 Assistance

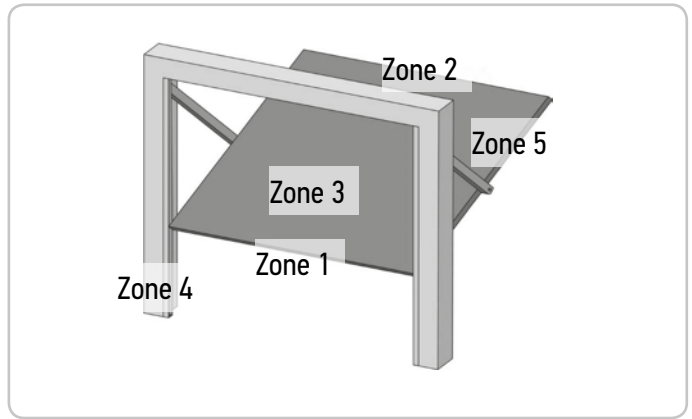
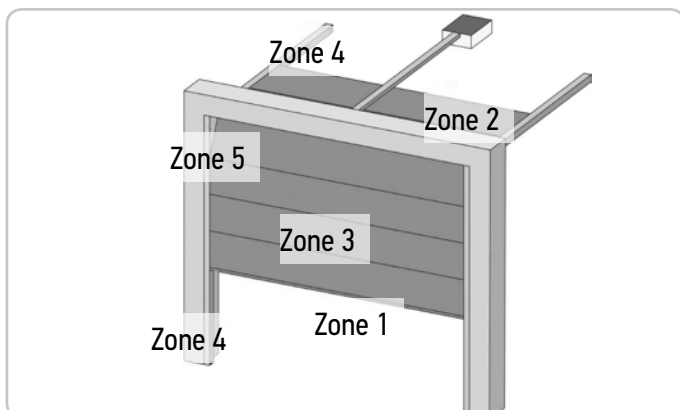
Måske støder du på vanskeligheder under installationen af motoren, eller der opstår ubesvarede spørgsmål.

Tøv ikke med at kontakte os, vores specialister står til rådighed for at besvare spørgsmål.

Internet: www.somfy.com

1.8 Forebyggelse af risici**ADVARSEL**

Forebyggelse af risici - motor til inddelt garageport/vippeport til anvendelse i bolig

**Risikozoner: Hvilke foranstaltninger skal man tage for at forhindre dem?**

RISICI	LØSNINGER
ZONE 1 Risiko for knusning mellem jorden og transportørens nederste kant ved lukning	Registrering af en forhindring, der hæmmer motoren. Det er nødvendigt at kontrollere, at registreringen af forhindring er i overensstemmelse med tillæg A i normen EN 12 453. I tilfælde med automatisk lukkefunktion skal der installeres fotoceller.
ZONE 2 Risiko for knusning mellem overligger og transportørens øverste kant ved lukning	Registrering af en forhindring, der hæmmer motoren. Det er nødvendigt at kontrollere, at registreringen af forhindring er i overensstemmelse med tillæg A i normen EN 12 453.
ZONE 3 Risiko for skæring og klemning mellem transportørens plader i åbninger, hvis størrelse varierer mellem 8 mm og 25 mm	Eliminere alle de steder, hvor man kan hænge i og alle skærende kanter på transportørens overflade Eliminere alle åbninger i størrelsen ≥ 8 mm eller ≤ 25 mm
ZONE 4 Risiko for klemning mellem lejeskinne og rullerne	Fjern alle skærende kanter på førerskinne Fjern alle åbninger ≥ 8 mm mellem skinnerne og rullerne
ZONE 5 Risiko for knusning mellem de sekundære kanter og de tilstødende faste dele	Registrering af en forhindring, der hæmmer motoren. Det er nødvendigt at kontrollere, at registreringen af forhindring er i overensstemmelse med tillæg A i normen EN 12 453.

2 - PRODUKTBEKRIVELSE

2.1 Indhold - Fig. 1

Mærk.	Antal	Betegnelse
1	1	Motorhoved
2	1	Dæksel
3	1	Overliggerbøjle
4	2	Krog til fastgørelse i loftet
5	2	Krog til fastgørelse af motorhovedet
6	1	Manuel udkoblingsanordning
7	1	Endestop
8	4	Selvborende skrue TCB-H 4,2x13 zn
9	1	Strømkabel
10	4	Skiveskrue TH10 M8x12 zn
11	2	Skrue TH M8x16 zn
12	6	Møtrik HUB
13	2	Aksel
14	2	Seegerring
15	4	Selvskærende skrue Ø 4x8
16	1	Sammenbygget skinne
17	2	Fjernbetjening*
	2	Lejer til at holde kæden
	1	Portbøjle
	1	Forbindelsesarm

* Modellen og antallet af fjernbetjening kan variere efter, hvilken pakke der er tale om.

2.2 Anvendelsesområde - Fig. 2

Denne motor er udelukkende beregnet som udstyr til brug med en garageport i en privat bolig indendørs, og ikke udsat for vejrliget.

Porttyper

Motoren **MOTO** er beregnet til at motorstyre:

A: vippeport.

B: sektionssinddelt port.

Portes mål

Garageporte op til 9 m² drevet med MOTO 600 eller 13 m² drevet med MOTO 750 kan blive motoriserede

For de maksimale porthøjder kan motorens vandring optimeres:

- Ved at løfte motorhovedet til 90° (Fig. 6-1).
- Ved at fastgøre overliggerbeslaget til loftet lidt tilbagetrukket i forhold til overliggeren med maks. 200 mm. (Fig. 4-1)
- Ved at overskære forbindelsesarmen.

3 - INSTALLATION

Hvis garageporten er den eneste indgang, skal der forberedes en anordning til frakobling udefra (ref. 9012961 eller ref. 9012962).

Positionen, der er fundet til fastgørelse af motoren, skal give mulighed for at udføre manuel oplåsning af produktet på let og sikker måde.

3.1 Installationshøjde - Fig. 3

Mål afstanden "D" mellem portens øverste punkt og loftet.

- Hvis "D" er mellem 35 og 140 mm, skal hele enheden fastgøres til loftet.
- Hvis "D" er over 140 mm, skal hele enheden fastgøres således, at højden "H" ligger mellem 10 og 140 mm.

3.2 Installationsetaper - Fig. 4 til 14

Fastgør overliggerbeslaget og dørbeslaget (Fig. 4)

Ved en montering direkte i loftet (limet loft), kan overliggerbeslaget fastgøres i loftet, og om nødvendigt med en forskydning i forhold til overliggeren på maks. 200 mm. (Fig. 4-1).

Klargøring af skinne (Fig. 5)

Spænd møtrikken for at spænde kæden eller drivremmen. Det klemte gummi skal måle mellem 18 og 20 mm.

Samling af skinnen på motorhovedet (Fig. 6)

Fastgørelse af modulet i garageloftet (Fig. 7 til 9)

Fastgørelse af overliggerbeslaget (Fig. 7)

Fastgørelse til loftet

Limet loft: fastgørelse direkte i loftet ved brug af mellemliggende skinne (Fig. 8).

Ikke limet loft: fastgørelse ved motorhovedet (Fig. 9)

For en justerbar fastgørelse langs skinnen eller en fastgørelse i en højde mellem 250 mm og 550 mm skal du bruge sættet til fastgørelse i loftet, ref.: 9014462 (Fig. 9 - 1).

Fastgørelse af armen på porten og på slæden (Fig. 10)



Hvis håndtaget til udkoblingen er i en højde over 1,80 m, er det nødvendigt at forlænge snoren for at gøre den tilgængelig for alle brugere.

[1]. Udkobl slæden vha. den manuelle udkoblingsanordning.

[2]. Før slæden hen til porten.

[3]. Fastgør armen til portbøjlen og slæden.

Indstilling og fastgørelse af endestop for åbning (Fig. 11)

[1]. Udkobl slæden vha. den manuelle udkoblingsanordning og før porten til åben position.



Når dette gøres, skal det kontrolleres, at der herved ikke er risiko for, at snoren til udkoblingsmekanismen hænger fast i en udragende del på en bil (f.eks. en tagbagagebærer).

Åbn ikke porten helt, men anbring den således, at den ikke når sine endestop.

[2]. Anbring endestoppet mod slæden og fastgør det på skinnen.

Montering af kædernes fastholdelseslejer (Fig. 12)

Kun ved skinner med kæder.

Anbring hver af lejerne i det første hul på skinnen på ydersiden af endestoppene. Sørg for at skubbe lejerne helt ind, så positioneringstappen rager ud over skinnen.

Kontrol af kædens og drivremmens spænding (Fig. 13)

Skinneerne leveres med en forudindstillet og testet spænding. Juster om nødvendigt denne spænding.



Gummi eller spændingsfjederen må aldrig klemmes helt sammen under drift.

Tilkobling af elforsyning (Fig. 14)

Slut til elnettet.

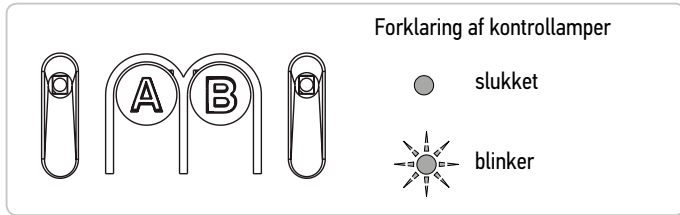
Kontrollampen B blinker 2 gange kontinuerligt for at angive, at motoren afventer automatisk programmering.



Slut strømkablet til et passende stik og iht. de gældende elektriske krav.

4 - PROGRAMMERING

4.1 Beskrivelse af programmeringstasterne



Knapper	Funktion
	- Start på automatisk programmering - Lagring/sletning af fjernbetjeninger - Ændring af værdien for en indstilling
	- Brug af tilstanden Tvunget igangsættelse - Valg af en indstilling
Kontrollampe A	- Kontrollampe for valgt indstilling
Kontrollampe B	- Kontrollampe for indstillingsværdi - Kontrollampe for fejl

4.2 Automatisk programmering - Fig. 15

- Betjen motoren med tasten "A" således, at overførselsanordningen kobler sig på slæden og fører porten til lukket position:

 - Hold tasten "A" nede for at fremtvinge bevægelse af overførselsanordningen.
 - Slip tasten for at stoppe bevægelsen.
 - Hold igen tast "A" nede for at starte bevægelsen i modsatte retning.

Slip tast "A", inden motoren anvendes på porten.
- Justér den lukkede position vha. tasten "A".

Slip tast "A", inden motoren anvendes på porten.
- Tryk på tasten "B" for at starte cyklussen til automatisk programmering. Porten foretager en cyklus til komplet åbning og lukning.

 - Hvis den automatiske programmering er korrekt, slukker kontrollampe B.
 - Hvis den automatiske programmering ikke foregik korrekt, bliver kontrollampe B ved med at blinke (2 blink).

I løbet af den automatiske programmering:

 - Hvis porten er i bevægelse, vil et tryk på en vilkårlig tast stoppe bevægelsen og afbryde den automatiske programmering.

Du kan til enhver tid skifte til automatisk programmering, også hvis den automatiske programmering allerede har været udført.

Bemærk: Fjernbetjeningerne, der medfølger i sættet, er allerede programmeret.



ADVARSEL

Ved slutningen af installationen er det nødvendigt at kontrollere, at forhindringsregistreringen er i overensstemmelse med tillæg A i normen EN 12 453.

4.3 Låsning af adgang til parametre (tast A) - Fig. 16

- Tryk flere gange efter hinanden på tasten "A", indtil kontrollampen blinker 4 gange.
- Tryk én gang på tasten "B":
- Menuen for parametre (tast "A") er låst.



ADVARSEL

Ved slutningen af installationen skal parametarmenuen absolut være låst for at sikre brugerens sikkerhed.

Hvis dette påbud ikke overholdes, er der risiko for alvorlige personskader, f.eks. ved at blive klemt af porten.

I dette stadie af installationen, er motoren klar til at virke.

5 - FUNKTIONSTEST

5.1 Brug af fjernbetjeningerne - Fig. 17

5.2 Funktion for registrering af en forhindring - Fig. 18 og 19

Hvis der registreres en forhindring under lukningen, fremtvinges genåbning af porten (Fig. 18).

Hvis en forhindring registreres i løbet af åbningen, stoppes porten (Fig. 19).

Kontroller, at registreringen af forhindringer fungerer, når porten støder på en forhindring, der er placeret på jorden og er 50 mm høj.

5.3 Virkemåde for indbygget belysning

Belysningen tændes, hver gang motoren starter. Den slukker automatisk 30 sekunder, efter den afsluttede portbevægelse. Gentaget brug, som medfører, at belysningen hele tiden er tændt, kan medføre automatisk slukning af belysningen pga. termisk beskyttelse.

5.4 Oplæring af brugere

Det er bydende nødvendigt at oplære alle brugere i sikker brug af porten (standard brug og låseprincipper) og i udførelse af de periodiske kontroller.

6 - TILSLUTNING AF PERIFERIUDDSTYR

6.1 Beskrivelse af diverse periferiudstyr - Fig. 20

Mærk.	Betegnelse
1	Orange lys
2	Kodetastatur
3	Nøglekontakt
4	Antenne
5	Batteri
6	Fotoceller

6.2 Elektrisk tilkobling af diverse periferiudstyr - Fig. 20 til 23

Afbryd al strømforsyning til motoren inden ethvert indgreb på periferiudstyr.

Generelt el-diagram (Fig. 20)

Fotoceller (Fig. 21)

Når cellerne sættes i, skal broforbindelsen mellem pol 1 og 2 ophæves.



Hvis cellerne fjernes, er det meget vigtigt igen at lave en broforbindelse mellem pol 1 og 2.

Batteri (Fig. 22)

Kodetastatur (Fig. 23)

7 - INDSTILLING OG BRUGSINDSTILLINGER

7.1 Generelt indstillingsskema - Fig. 24

7.2 De forskellige indstillingerens betydning

Eksempel på programmering: indstilling af lang bremsezone (Fig. 25)

Kontrollampe A	Følsomhed for registrering af forhindringer
Kontrollampe B	1 : meget lidt følsom
	2 : lidt følsom
	3 : standard
	4 : meget følsom



ADVARSEL

I tilfælde af ændring af denne indstilling er det meget vigtigt, at installatøren kontrollerer, at registreringen af forhindring er i overensstemmelse med tillæg A i normen EN 12 453.

Hvis dette påbud ikke overholdes, er der risiko for alvorlige personskader, f.eks. ved at blive klemt af porten.

Kontrollampe A	Påløbshastighed ved lukning
Kontrollampe B	1 : ingen bremsning
	2 : kort bremsning
	3 : lang bremsning

- Kommentarer
- 1 : ingen bremsning i slutningen af lukningen.
 - 2 : hastigheden sænkes i løbet af de sidste 20 centimeter.
 - 3 : hastigheden sænkes i løbet af de sidste 50 centimeter.



ADVARSEL

I tilfælde af ændring af denne indstilling er det meget vigtigt, at installatøren kontrollerer, at registreringen af forhindring er i overensstemmelse med tillæg A i normen EN 12 453.

Hvis dette påbud ikke overholdes, er der risiko for alvorlige personskader, f.eks. ved at blive klemt af porten.

Kontrollampe A	Automatisk programmering
Kontrollampe B	2 : afventer automatisk programmering
	0 : automatisk programmering er afsluttet

Kontrollampe A	Låsning af indstillingsmenuen
Kontrollampe B	0 : indstillingsmenuen er låst



Hvis der trykkes u hensigtsmæssigt på tasten B, skal du gå til etape 10 for at oplåse indstillingsmenuen

Kontrollampe A	Strømforsyningstype
Kontrollampe B	1 : strømforsyning fra elnet
	2 : solenergi

Lagring i fjernbetjening for funktionen "Komplet åbning" (Fig. 26)

Fjernbetjeningerne, der medfølger i sættet, er allerede programmeret.

Det er muligt at programmere op til 32 betjeningskanaler.

Hvis denne procedure udføres med en kanal, der allerede er programmeret, vil kanalen blive slettet.

Lagring af en fjernbetjening af typen Telis eller tilsvarende (Fig. 27)

8 - SÆRLIGE FUNKTIONER

Se brugerhåndbogen.

9 - SLETNING AF FJERNBETJENINGERNE OG ALLE INDSTILLINGERNE

9.1 Sletning af fjernbetjeninger - Fig. 28

Tryk på tasten "B", indtil lampen blinker (7 sek.).

Alle lagrede fjernbetjeninger vil blive slettet.

9.2 Nulstilling af alle indstillinger - Fig. 29

- 1]. Tryk 3 gange på tasten "A" for at starte indstillingen af automatisk programmering.
- 2]. Tryk på tasten "B" for at starte tilstanden for automatisk programmering. Kontrollampe B blinker kontinuerligt 2 gange.
- 3]. Betjen motoren med tasten "A" således, at overførselsanordningen kobler sig på slæden og fører porten til lukket position.
- 4]. Tryk på "B" for at starte cyklusen til automatisk programmering. Porten foretager en cyklus til komplet åbning og lukning.
 - Hvis den automatiske programmering er korrekt, slukker kontrollampe B.
 - Hvis den automatiske programmering ikke foregik korrekt, vil kontrollampe B blinke kontinuerligt 2 gange.

10 - OPLÅSNING AF PARAMETERMENUEN FIG. 30

Bemærk: Hvis indstillingsmenuen er låst, og der ikke er en programmeret fjernbetjening tilgængelig, er det nødvendigt først at programmere en fjernbetjening (fig. 26 eller fig. 27).



ADVARSEL

Motorens parametermenu kan låses for at sikre brugerens overensstemmelse med sikkerhedsstandarderne.

Da procedurerne for gennemførelse af automatisk programmering og låsning af parametermenuen er meget tæt på hinanden, kan man komme til at låse parametermenuen utilsigtet.

Hvis tryk på tasten A ikke har nogen effekt, er menuen låst. Du skal åbne menuen ved at følge proceduren i det følgende.

- 1]. Tryk og hold nede på tasten A.
- 2]. Stadig med tasten A holdt nede trykkes én gang på tasten på en allerede programmeret fjernbetjening. Lampen tænder kort tid for at angive, at oplåsningen er udført.
- 3]. Slip tasten A.



ADVARSEL

Ved slutningen af et indgreb fra en tekniker installationen skal parametermenuen absolut være låst for at sikre brugernes sikkerhed. Hvis dette påbud ikke overholdes, er der risiko for alvorlige personskader, f.eks. ved at blive klemt af porten.

11 - GENMONTERING AF DÆKSLET - FIG. 31

Monter dækslet.

12 - DIAGNOSE

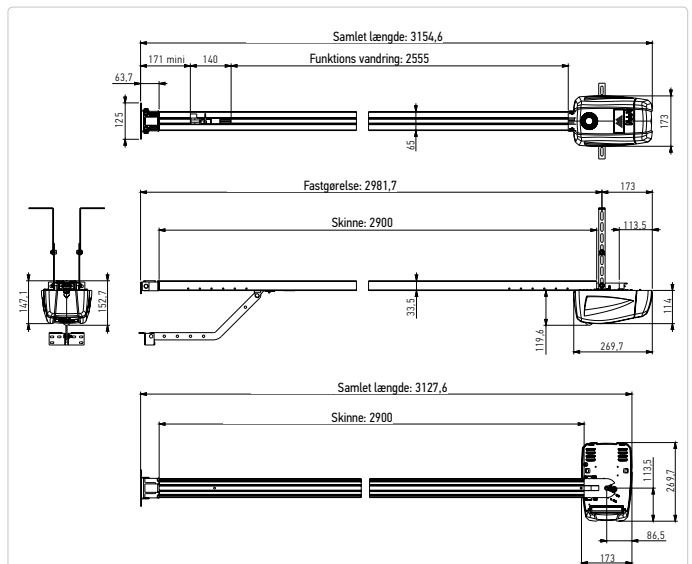
Kontrollampe A	Betydning	Hvad skal du gøre?
Kontrollampen A tænder ikke ved tryk på tasten "A".	Indstillingsmenuen er låst.	Oplås tastaturet, se "Oplåsning af parametermenuen".
Kontrollampe B	Betydning	Hvad skal du gøre?
2	Motor afventer automatisk programmering	Start automatisk programmering
3	Fejl ved celler	Kontroller at ingen forhindring starter en celleregistrering. Kontroller cellernes kabelføring eller lav en broforbindelse mellem terminal 1 og 2, hvis der ikke er installeret nogen celler. Kontrollér, at cellerne er korrekt rettet ind.
5	Motorens termiske sikring	Lad motoren køle ned, indtil fejlen forsvinder.
6	Fejl i kredsløb der måler motorstrøm eller fejl i sensor	Afbryd strømforsyningen (elnet og reservebatteri) vent nogle få minutter, og tilslut strømforsyningen igen. Gennemfør en automatisk programmeringscyklus. Hvis fejlen fortsætter, få teknisk assistance hos Somfy.
7	Maks. leverbar effekt for motoren nået under automatisk programmering	Produktets funktion er begrænset.

13 - TEKNISKE DATA

GENERELLE EGENSKABER		
Strømforsyning fra elnet	230 V - 50 Hz	
Maks. energiforbrug	Standby 4 W Funktion 120 W	
Maks. trækraft	600/750 N	
Brug	Halv-intensiv	
Maks. hastighed	14 cm/s	
Programmeringsgrænseflade	2 knapper - 2 kontrollamper	
Klimaforhold ved brug	-20 °C / +60 °C - tørt indre IP 20	
Endestop	Mekanisk endestop ved åbning Elektronisk ved lukning: lagret lukkeposition	
Elektrisk isolering	Klasse 2: dobbelt isolering <input type="checkbox"/>	
Indbygget belysning	LED	
Radiofrekvens	433,42 MHz < 10 mW	
Antal kanaler, der kan lagres	32	
TILSLUTNINGER		
Sikkerhedsadgang	Type	Tør kontakt: NF
	Kompatibilitet	Fotoceller TX/RX
Indgang til trådbetjening		Tør kontakt: NO
Udgang til orange lys		Blinkende udgang til orange lys: 24 V - 15 W
Spændingsudgang til ekstraudstyr		24 V - 500 mA maks.
Indgang til forlænget antenne		Ja: kompatibel antenne RTS (Ref. 2400472)
		Ja: kompatibel batteripakke 9001001)
Indgang til reservebatteri	Funktionstid	24 timer; 5 til 10 cyklusser afhængigt af port
	Opladningstid	72 timer
FUNKTION		
Tvunget igangsættelse		Ved at holde tast "A" nede
Tidsforsinkelse af belysning (efter bevægelse)		Fast: 30 s
Forvarsel orange lys		2 sek. automatisk, hvis lyset er tilsluttet

Funktion af sikkerhedsindgang	Ved lukning	Total genåbning
	Inden åbning (ADMAP)	Med
Registrering af forhindring er integreret		Indstillelig følsomhed: 4 niveauer
Funktion ved registrering af forhindring		Total genåbning
Progressiv start		Ja
Hastighed ved åbning		Fast: 14 cm/s (maks.)
Lukkehastighed		Fast: 12 cm/s (maks.)
Påløbs hastighed ved lukning		Programmerbar: ingen bremsning, kort bremsezone (30 cm), lang bremsezone (50 cm)

13.1 Overbelastning



somfy[®]

Producent:

SOMFY ACTIVITES SA
50 avenue du Nouveau Monde
74300 CLUSES
FRANCE

www.somfy.com



WIŚNIEWSKI

Partner biznesowy:

WIŚNIEWSKI Sp. z o.o. S.K.A.
33-311 Wielogłowy 153
POLSKA

Tel : +48 18 44 77 111
Fax : +48 18 44 77 110

<http://www.wisniowski.pl/MOTO>



SOMFY ACTIVITES SA, Société Anonyme, capital 35.000.000 Euros, RCS Amnecy, 303.970.230 - 02/2019
Images not contractually binding